



Operación DEYSE

Consideraciones generales

- Esta sigla corresponde a la operación **De Evacuación Y Seguridad Escolar**, plan que comenzó a practicarse en el año 1977 en todos los establecimientos escolares de Chile. Tratándose de un plan general, éste incluye el desplazamiento de toda la comunidad escolar a una zona segura a raíz de alguna alerta de emergencia, como incendio, amenaza de bomba, sismos, o cualquier otra causa que recomiende la movilización de todas las personas que en ese momento pudieran estar en el establecimiento. El instructivo de toda la operación DEYSE debe reflejarse en un documento sencillo que permita una aplicación eficiente.
- Nuestro colegio posee un programa detallado de todas las acciones preventivas, implícitas en este plan, cuyo objetivo fundamental es asegurar la integridad física de todas las personas que desarrollan sus actividades al interior del colegio. Para todos los casos de emergencias se ha determinado como zona de seguridad o meeting point la Cancha N° 2.
- La organización del plan DEYSE cuenta con una estructura que se muestra en el organigrama anexo, con tareas específicas definidas para cada uno de los integrantes de los diferentes estamentos que componen la comunidad del colegio, vale decir alumnos de cursos superiores, auxiliares, enfermero, administrativos y docentes, además del apoyo de entidades externas como Carabineros y Bomberos.
- La operación DEYSE, en su secuencia de aplicación, está regulada por el instructivo específico que se detalla en el documento “**INSTRUCCIONES AL PROFESORADO – ALUMNOS – ADMINISTRATIVOS Y AUXILIARES**”. El inicio de todo plan de evacuación estará señalado por una alarma acústica especial, además del toque de campana con tañido particular, diferente al usado durante la jornada regular de clases.
- Durante la aplicación del plan DEYSE es fundamental tener el control total en el desplazamiento de todos alumnos, para este efecto debe considerarse como obligatorio el cumplimiento de las siguientes disposiciones básicas:

Vicerrectoría

Instructivo actualizado al 24_03_2010

The Mackay School

AV. VICUÑA MACKENNA 700 - REÑACA
FONO: 56-32-835121
FAX: 56-32-831539
POST: CASILLA 558
VIÑA DEL MAR - CHILE
www.mackay.cl



FOUNDED 1857

- ✓ Los Jefes de Área deben llevar en todo momento la nómina de todos los estudiantes del colegio la cual debe contener, básicamente, nombre completo, nombre de sus padres, dirección, teléfonos de contacto.
- ✓ Los Profesores Jefes deben contar con la nómina correspondiente a su curso conteniendo la misma información, de sus alumnos, señaladas en el párrafo anterior.
- ✓ Todas las personas que componen la red de intercomunicación radial, deben mantener en condiciones de funcionamiento y portar en todo momento dicho dispositivo.

Vicerrectoría

Instructivo actualizado al 24_03_2010

The Mackay School

AV. VICUÑA MACKENNA 700 - REÑACA
FONO: 56-32-835121
FAX: 56-32-831539
POST: CASILLA 558
VIÑA DEL MAR - CHILE
www.mackay.cl



OPERACIÓN DEYSE

INSTRUCCIONES AL PROFESORADO – ALUMNOS – ADMINISTRATIVOS Y AUXILIARES.

ZONA DE SEGURIDAD

CANCHA Nº 2

En caso de una operación DEYSE real, ocasionada por un sismo, es muy importante tener presente que mientras esté temblando deben observarse conductas de protección y seguridad como las siguientes:

- En caso de estar en la sala, el profesor debe mantener la serenidad e instruir a los alumnos a adoptar una actitud de autoprotección, retirándose de ventanales u objetos que pudieran desprenderse.
- El profesor debe impedir la salida descontrolada de sus alumnos.
- El movimiento masivo de abandono de los lugares de trabajo, para dirigirse a la zona de seguridad, estará marcado por la sirena de evacuación que sonará simultáneamente con la campana.

I. ETAPA

EVACUACION:

1. Al **darse la señal de alarma**, el sector o los sectores de trabajo (salas, oficinas u otras), **deben dejar de inmediato** la labor que estaban ejecutando y se ponen de pie.
2. Ordene al alumno más cercano a la puerta que la abra completamente.
3. Autorice la evacuación recordándoles:
 - Completo silencio.

Vicerrectoría

Instructivo actualizado al 24_03_2010

The Mackay School

AV. VICUÑA MACKENNA 700 - REÑACA
FONO: 56-32-835121
FAX: 56-32-831539
POST: CASILLA 558
VIÑA DEL MAR - CHILE
www.mackay.cl



- Orden en su recorrido a la zona de seguridad.
 - Paso rápido pero sin correr.
4. Los alumnos que integran la **partida de evacuación** ayudan a sus compañeros que lo necesiten.
 5. El profesor debe ser el **último** en abandonar la sala.
 6. Acompañe al curso a la zona de seguridad. De ser necesario, insista en las recomendaciones del punto 3.
 7. De presentarse accidentados tome las providencias para que lleguen a la zona de seguridad. En esta labor cooperan los alumnos Prefectos de cada curso.
 8. Una vez que los alumnos estén todos en la Zona de Seguridad los Profesores y ayudantes deben verificar que estén todos sus alumnos.

Zona de Seguridad

Ud. debe cooperar para que los alumnos permanezcan en:

SILENCIO
ORDEN y
CALMA

Retorno a la sala (Si procediera hacerlo)

El regreso debe hacerse en:

- Completo silencio
- Orden
- Con paso rápido, sin correr, siguiendo el mismo recorrido de la evacuación.

En la sala (Si procediera)

Destine algunos minutos de su clase para analizar el resultado de la Operación DEYSE, de modo que en una próxima oportunidad ésta se realice con mayor perfección.

Es conveniente que Ud. deje constancia de aquellos alumnos que tuvieron comportamiento indebido y/o de aquellos que se destacan positivamente.

Durante los recreos y hora de almuerzo

En completo silencio y con paso rápido se dirigen a zona de seguridad. SIN CORRER.

Al estar subiendo o bajando escalas.

Las personas deben devolverse de inmediato, tomando de inmediato el pasillo o escala que esté más a su alcance y en **completo** silencio, orden y **paso rápido** se dirigen a la **zona de seguridad**.

Vicerrectoría

Instructivo actualizado al 24_03_2010

The Mackay School

AV. VICUÑA MACKENNA 700 - REÑACA
FONO: 56-32-835121
FAX: 56-32-831539
POST: CASILLA 558
VIÑA DEL MAR - CHILE
www.mackay.cl



Alumnos en Educación Física o Deportes.

1. Si están en los camarines salen en silencio y orden a la **zona de seguridad**.
2. Si están realizando actividades en la cancha, deben situarse en la **zona de seguridad**.
3. **En Mantagua:** los alumnos y profesores se reúnen inmediatamente en la zona de seguridad, frente a los camarines.
4. **En natación** (piscina de la escuela de Operaciones Armada), adecuarse a las normas del lugar.
5. **En encuentros deportivos**, estando en otros colegios, se seguirán las disposiciones del establecimiento.
6. **Durante el trayecto en bus:** el chofer buscará terrenos de altura y la delegación permanecerá en el lugar hasta que el profesor a cargo tome contacto con el colegio para recibir instrucciones.

II. ETAPA:

En caso de alerta de Tsunami.

Tsunami: es una ola o serie de olas que se producen en una masa de agua al ser empujada violentamente por una fuerza que la desplaza verticalmente. Terremotos, volcanes, meteoritos, derrumbes costeros o subterráneos e incluso explosiones de gran magnitud pueden generar un Tsunami.

1º La evacuación a la zona de seguridad tiene el mismo procedimiento descrito anteriormente.

2º Esta alarma obligará a desplazar a todas las personas a la zona más alta (Puerta Sargazos) siguiendo el sendero, debidamente señalado y habilitado detrás del kiosco.

3º En Mantagua: en caso de producirse esta emergencia estando en dicho campo deportivo, los estudiantes y sus profesores alcanzarán la parte más alta del cerro, permaneciendo allí hasta superar la emergencia.

4º Durante las actividades de Vela: el instructor debe evacuar, **inmediatamente de finalizado el sismo**, a todos los estudiantes alcanzando la parte más alta. Para este efecto, siempre estará dispuesto el bus a la entrada del Club, luego alcanzará terrenos de más altura por la vía que llega al Hipocampo. Allí esperará hasta que sea levantada la señal de alerta o alarma.

Vicerrectoría

Instructivo actualizado al 24_03_2010

The Mackay School

AV. VICUÑA MACKENNA 700 - REÑACA
FONO: 56-32-835121
FAX: 56-32-831539
POST: CASILLA 558
VIÑA DEL MAR - CHILE
www.mackay.cl

III. Entrega de los estudiantes a sus familias.

Por estos días la ocurrencia de un sismo provoca un alto grado de ansiedad y nerviosismo en la población, especialmente cuando los hijos no están en los hogares o al cuidado directo de sus padres.

En primer lugar, debemos tener presente que en el Colegio su hijo se encuentra bajo vigilancia y protección, esto significa que su desplazamiento debe ser sereno y en condiciones de seguridad.

*La evidencia recogida en los últimos días en colegios del área y otras, ha demostrado que algunos adultos llegan descontrolados a retirar a su hijo, este estado anímico provoca en los niños un estado de miedo y zozobra que los perjudica, por consiguiente **apelamos al autocontrol que los adultos debemos mantener**, esto redundará en la toma de buenas decisiones y por consiguiente en mayores niveles de seguridad. Recuerde **¡trate de mantener la calma!***

¿Qué debo hacer para ir a buscar a mi hijo después de un sismo?

Si su casa está cerca del colegio evite venir en auto; prefiera hacerlo a pie. De esta manera evitamos una congestión innecesaria.

Los alumnos sólo podrán ser retirados por el apoderado o la persona que Ud. pudiera designar.

Sólo el Profesor Jefe o alguna autoridad del Colegio están facultados para entregar al alumno.

En estos casos, dirijase a alguna de estas personas pues debe consignar el retiro del alumno. Este gesto nos ayudará a mantener el control de la población escolar.

Existen zonas de Seguridad, dependiendo del tipo de catástrofe:

Por Sismo: Cancha Nº 2, fase obligatoria para todos.

Por Tsunami: desde la Cancha Nº 2, salida por la ruta que está señalizada, hasta la parte alta del colegio que da a Los Sargazos y/o calle Talasia. La decisión de evacuación total de la población escolar dependerá de las alertas tempranas que podamos recibir.

Para este efecto usaremos dos canales:

- A través de la transmisión radial local emitida por la autoridad correspondiente, en este caso de la Armada de Chile y captada a través de la emisora Bío Bío (FM 88.5).
- A través de señal emitida por el Tsunami Institute y recibida con señal que hemos contratado, en tres teléfonos del colegio, mediante Tsunami Alarm System. Esta señal es recibida a los pocos minutos de ocurrido un fenómeno telúrico de alta intensidad recibida como información de carácter de alerta o alarma.

Vicerrectoría

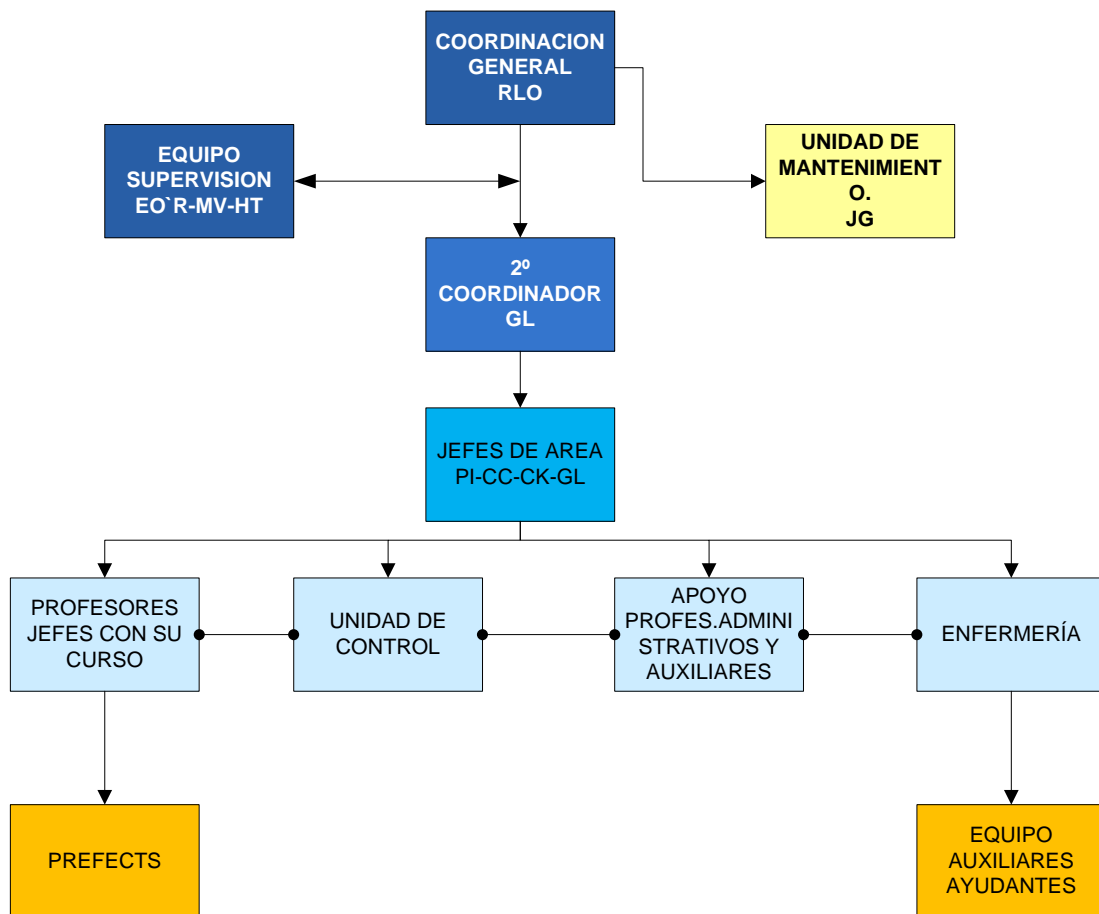
Instructivo actualizado al 24_03_2010

The Mackay School

AV. VICUÑA MACKENNA 700 - REÑACA
FONO: 56-32-835121
FAX: 56-32-831539
POST: CASILLA 558
VIÑA DEL MAR - CHILE
www.mackay.cl

- Por último, primará la experiencia y sentido común para dar la orden de evacuación completa.

ORGANIGRAMA OPERACIÓN DEYSE Marzo de 2010



Vicerrectoría

Instructivo actualizado al 24_03_2010

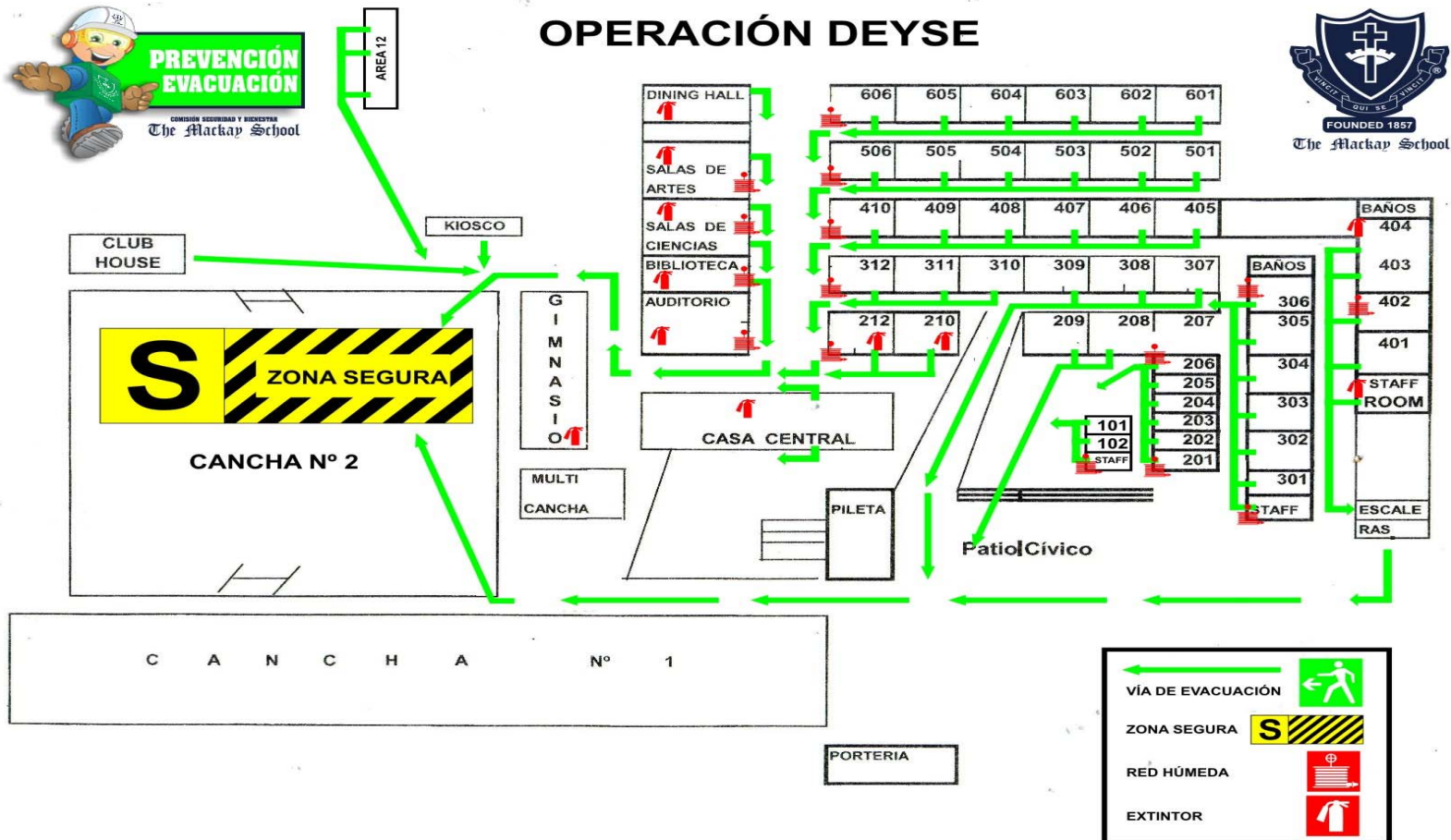
The Mackay School

AV. VICUÑA MACKENNA 700 - REÑACA
 FONOS: 56-32-835121
 FAX: 56-32-831539
 POST: CASILLA 558
 VIÑA DEL MAR - CHILE
www.mackay.cl



FOUNDED 1857

MAPA DE EVACUACIÓN : Disponible en todas las salas y paneles.



Vicerrectoría

Instructivo actualizado al 24_03_2010

The Mackay School

AV. VICUÑA MACKENNA 700 - REÑACA
FONO: 56-32-835121
FAX: 56-32-831539
POST: CASILLA 558
VIÑA DEL MAR - CHILE
www.mackay.cl



REACCIONES EMOCIONALES DESPUÉS DE UN TERREMOTO

Los terremotos son eventos inesperados que muchas veces conllevan cambios radicales, tanto en el entorno como en las personas.

¿Qué hacer para ayudar emocionalmente a otros?

1. Se debe hablar el tema abiertamente. Es positivo fomentar de que tanto padres como profesores, junto con los niños, hablen de las experiencias que cada uno vivió (anécdotas, vivencias, etc.), pues esto ayuda a desensibilizar y progresivamente a la recuperación.
2. Racionalizar los hechos que generan temor es un aspecto que ayuda a mitigar estrés frente a una catástrofe, a partir de temas como:
 - Entender cómo y por qué ocurre un terremoto.
 - Explicar los factores favorables sobre la energía liberada (baja posibilidad de terremoto en muchos años).
 - Crear un plan familiar y escolar que ayude a protegernos de otra catástrofe.
 - Esclarecer información clave para estar al tanto de la veracidad de los hechos (no hacer caso a rumores).
3. Es importante que los adultos transmitamos una actitud positiva y alentadora sobre la recuperación de la catástrofe. Los tópicos recomendables a plantear pueden ser la solidaridad, empatía, valorar la vida propia y a los seres queridos, el compañerismo y, por último, recomenzar este proceso aceptando los cambios que nos impuso la naturaleza.
4. Es esperable que tanto niños como adultos presenten reacciones de estrés durante días o semanas después de ocurrido un terremoto. Los principales síntomas que pueden observarse son: miedo, enojo, no dejar de pensar en lo que sucedió, tendencia a desconcentrarse, etc. Es importante considerar estas secuelas de manera de no sobre reaccionar ante la presencia de estos síntomas.

Los estudios señalan que la mayoría de las personas se recuperan en forma natural ante la vivencia de un terremoto. Sin embargo, si los síntomas como ansiedad extrema, depresión, irritabilidad, problemas para dormir, etc. persisten por más de un mes, es importante que consulte a un especialista.

Equipo de Orientación, The Mackay School

Vicerrectoría

Instructivo actualizado al 24_03_2010

The Mackay School

AV. VICUÑA MACKENNA 700 - REÑACA
FONO: 56-32-835121
FAX: 56-32-831539
POST: CASILLA 558
VIÑA DEL MAR - CHILE
www.mackay.cl